

**Útgefandi**

Læknafélag Íslands  
Læknafélag Reykjavíkur

**Ritstjórn**

Engilbert Sigurðsson,  
ritstjóri og ábyrgðarmaður  
Anna Gunnarsdóttir  
Gylfi Óskarsson  
Hannes Hrafnkelsson  
Sigurbergur Kárason  
Tómas Guðbjartsson  
Þórdís Jóna Hrafnkelsdóttir  
Þórunn Jónsdóttir

**Tölfræðilegur ráðgjafi**

Thor Aspelund

**Ritstjórnarfulltrúi**

Védis Skarphéðinsdóttir  
vedis@lis.is

**Blaðamaður og**

**ljósmyndari**

Hávar Sigurjónsson  
havar@lis.is

**Auglýsingastjóri og ritari**

Dögg Árnadóttir  
dogg@lis.is

**Umbrot**

Sævar Guðbjörnsson  
saevar@lis.is

**Upplag**

1700

**Áskrift**

10.900,- m. vsk.  
Lausasala  
1090,- m. vsk.

**Prentun, bókband og pökkun**



Oddi,  
umhverfisvottuð  
prentsmiðja  
Höfðabakka 3-7  
110 Reykjavík

**© Læknaþlaðið**

Læknaþlaðið áskilur sér rétt til að birta og geyma efni blaðsins á rafrænu formi, svo sem á netinu. Blað þetta má eigi afrita með neinum hætti, hvorki að hluta né í heild, án leyfis.

Fræðigreinar Læknaþlaðsins eru skráðar (höfundar, greinarheiti og útdráttir) í eftirtalda gagnagrunna: Medline (National Library of Medicine), Science Citation Index (SciSearch), Journal Citation Reports/Science Edition and Scopus.

The scientific contents of the Icelandic Medical Journal are indexed and abstracted in Medline (National Library of Medicine), Science Citation Index (SciSearch), Journal Citation Reports/Science Edition and Scopus.

ISSN: 0023-7213



# Framtíð Lækninga- minjasafns í uppnámi

Safnbyggingin er 1266 fermetrar og á einum fallegasta stað höfuðborgarsvæðisins í Nesi á Seltjarnanesi.

Stofnandi og eigandi Lækningaminjasafns Íslands, Seltjarnarnesbær, tilkynnti mennta- og menningarmálaráðherra þá ákvörðun bæjarstjórnar að endurnýja ekki samning um rekstur safnsins, en hann rann út þann 31. desember 2012. Læknafélag Íslands, menntamálaráðuneytið, Þjóðminjasafn og Seltjarnarnesbær undirrituðu samning árið 2007 um byggingu safnsins og var fyrsta skóflustunga tekin við hátíðlega athöfn í september 2008. Í stofnskrá safnsins frá maí 2009 er Seltjarnarnesbær skilgreindur eigandi þess en reksturinn skuli skiptast á milli bæjarfélags og ríkis.

Við efnahagshrunið gerbreyttust kostnaðarsorsendur við bygginguna og er hún enn ókláruð. Kostnaður við frágang hennar er áætlaður um 400 milljónir króna samkvæmt útreikningum Seltjarnarnesbæjar.

Í bréfi bæjarstjórnar Ásgerðar Halldórsdóttur til menntamálaráðuneytisins er óskað eftir að ráðuneytið taki yfir rekstur Lækningaminjasafnsins frá 1. janúar 2013 og einnig að „ráðuneytið og Seltjarnarnesbær hefji viðræður um að finna

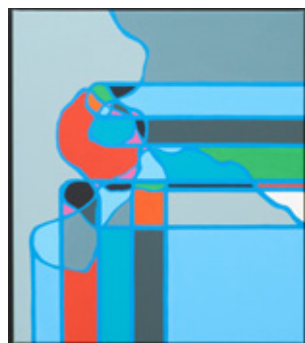
þeirri byggingu sem hefur verið ætluð undir Lækningaminjasafn Íslands nýtt og verðugt hlutverk; hönnun hennar yrði löguð að hinu nýja hlutverki eftir því sem þörf yrði á, áður en framkvæmdum yrði haldið áfram og lokið.“

Læknafélag Íslands og Læknafélag Reykjavíkur lögðu 50 milljónir króna til byggingarinnar og er sérstaklega tiltekið í samningnum frá 2007 að komi til þess að Seltjarnarnesbær óski eftir að nýta safnbygginguna undir aðra starfsemi en Lækningaminjasafn Íslands skuli Seltjarnarnesbær endurgreiða stofnframlagið uppreiknað miðað við byggingavísitölu.

Meirihluti stjórnar Lækningaminjasafnsins ásamt formönnum Læknafélags Íslands og Læknafélags Reykjavíkur, Þjóðminjaverði, framkvæmdastjóra LÍ og lögfræðingi fundaði um málið þann 17. desember og sagði Þorbjörn Jónsson formaður LÍ að fundi loknum að það ylli vissulega vonbrigðum ef niðurstaða þessa máls yrði sú að Seltjarnarnesbær treysti sér hvorki til að standa við samstarfssamninginn frá 2007 né stofnsamninginn frá maí 2009.

## LISTAMAÐUR MÁNAÐARINS

**Helgi Már Kristinsson** (f. 1973) lagði stund á listmálum við Listaháskóla Íslands og brautskráðist þaðan árið 2002. Hann hefur haldið nokkrar einkasýningar, meðal annars í Listasafni Reykjavíkur. Jafnframt hefur hann stýrt sýningum og valdi meðal annars saman op-listamenn, eða þá sem hafa leikið sér að virkni sjónskynsins í verkum sínum, á sýningunni *Blik á Kjarvalsstöðum* árið 2009. Málverk Helga Más sýna iðulega einhvers konar abstrakt samsteypu reglu og óreglu, þar sem skýrir litir og geómetrisk form blandast við línuteikningu sem liðast í allar áttir. Myndheimurinn virðast ekki eiga sér nokkur takmörk því hann vísar áfram út fyrir myndflöt málverkanna. Verkin eru einkum tvívið en bera þó með sér lagskiptingu þar sem valin þemu eru í forgrunni og önnur í bakgrunni. Þessi leikur með víddir ruglar mann í ríminu og minnir á stundum á einhvers konar huliðsheim náttúrunnar, uppstækkaðan eða smækkaðan. Þá vísa verkin ekki síður í mannert umhverfi, byggingarlist eða



Ljósmyndari Pétur Thomsen.

myndmál hönnunar og myndlistar. Línuteikning er ráðandi og hún minnir á veggjakrot eða kallígrafiú - og hin lekandi lína listmálarans Jacksons Pollock kemur til hugar. Línan skiptir fletinum upp í form og þannig byggjast verkin upp í lögum. Á sýningu sinni, *Keðjuverkun*, í D-sal Hafnarhúss árið 2011 kallaðist Helgi Már jöfnum höndum á við listasöguna og hversdagslega sjónmenningu götulistarinnar. Á sýningunni voru abstraktmálverk á veggjum en fyrir miðjum sal var eins og litríkt BMX-reiðhjól svífi um gólf í heliumbloðrum. Fjölbreytt verk voru á sýningunni, þeirra á meðal **#9 2011** (frá árinu 2011) sem er á forsiðu *Læknaþlaðsins* að þessu sinni. Hér eru dæmigerðir eiginleikar málverka Helga Más sýnilegir, hinir hreinu og flötu litir, línuteikningin og geómetrían. Verkið vegur salt á milli popp- og op-listar í litum og uppbyggingu auk þess sem það dregur dóm af strangflatarlist og síðast en ekki síst expressjónisma með hinni óstýrtilu og sjálfstæðu línu sem dansar um yfirborðið.

**Markús Þór Andrésson**