

Náttúruhamfarir, ekki samdráttur

um lífeyrissjóðsmál



**Gunnar
Baldvinsson**

hjá Almenna lífeyrissjóðnum

[gunnar.baldvinsson@](mailto:gunnar.baldvinsson@almenni.is)

almenni.is

Ég fékk lækni í heimsókn til mín í byrjun desember sem sagði mér að hann teldi að orðspor lífeyrissjóðsins meðal lækna hefði laskast í efnahagshruninu. Ég ákvað því að skrifa grein í *Lækna blaðið* og benda á nokkrar staðreyndir um lífeyrissjóðinn.

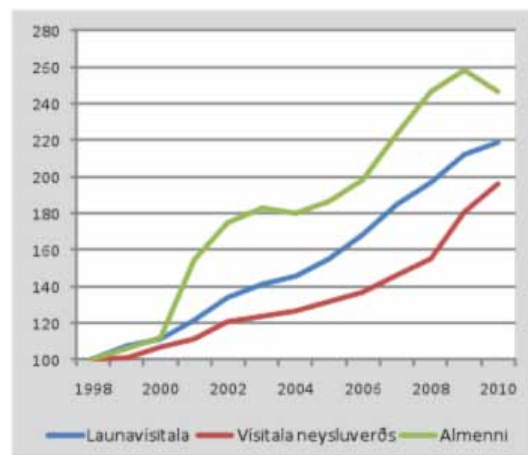
Þegar heilt fjármálakerfi hrynur og nær öll fyrirtæki, sveitarfélög og margir einstaklingar lenda í skuldavanda á sama tíma, verða efnahagslegar afleiðingar miklar. Margir tala um kreppu eða samdrátt en ef til vill væri nær að líkja slíku við náttúruhamfarir.

Lífeyrissjóðir landsins hafa orðið fyrir búsigfum þar sem flestir útgefendur skráðra verðbréfa á liðnum árum eiga í greiðsluferfiðleikum eða eru gjaldþrota. Þessir eignaflokkar vógu samtals um 29% af eignum lífeyrissjóðanna fyrir hrun (26% af eignum Almenna lífeyrissjóðsins). Lífeyrissjóðir hefðu aldrei getað fjárfest eingöngu í ríkisskuldabréfum vegna þess að framboð þeirra var takmarkað og mun minna en eignir lífeyrissjóðanna.

Þegar áföll dynja yfir er eðlilegt að menn leiti skýringa og að sjóðfélagar séu óánægðir. Enginn deilir um að í aðdraganda hrunsins voru gerð mistök en ég get fullyrt að stjórn og starfsmenn Almenna lífeyrissjóðsins hafa alltaf fylgt fjárfestingastefnu og tekið ákvarðanir með hagsmuni sjóðfélaga í huga. Það að auki eru bæði stjórnarmenn og starfsmenn sjóðfélagar.

Brugðist við vandanum

Eftir efnahagshrunið eru flestir lífeyrissjóðir í þeirri stöðu að skuldbindingar eru meiri en eignir. Sjóðirnir hafa nokkurt svigrúm til að dreifa áfallinu, annars vegar með því að afskrifa eignir á lengri tíma og/eða með því að taka tillit til framtíðariðgjalda þegar skuldbindingar eru reiknaðar.



Frá árinu 1998 hafa lífeyrisréttindi sjóðfélaga hækkað um 147% og meira en launavísitala og vísitala neysluverðs.

Almenni lífeyrissjóðurinn hefur valið að afskrifa eignir hraðar en flestir aðrir lífeyrissjóðir og sömuleiðis að aðlaga réttindi tiltölulega hratt að eignum. Þetta er meðal annars gert til að tryggja að greiðandi sjóðfélagar fái sanngjörn réttindi fyrir ný iðgjöld en annars er hætta á að réttindin verði skert síðar vegna fortíðarvanda.

Sjóðurinn hefur einnig breytt fjárfestingastefnu sinni, aukið vægi innlendra og erlendra ríkisskuldabréfa og lækkað hámarksvægi á einstaka útgefendur. Fyrir sjóðfélaga í séreignarsjóði hefur sjóðurinn fjölgað ávöxtunarleiðum og býður nú til viðbótar við blönduð verðbréfasöfn ávöxtunarleiðir sem fjárfesta eingöngu í innlánnum og ríkisskuldabréfum.

Rétt er að benda á að það er ekki sanngjarnt að bera saman ávöxtun lífeyrissjóða yfir langt tímabil og hins vegar þeirra sem bjóða ávöxtun á grundvelli eignasafna sem orðið hafa til eftir hrun. Við hrunið féllu 50% af skráðum verðbréfum á Íslandi sem veldur því að samanburður fyrir og eftir hrun er erfiður og í raun ómarktækur. Eðlilegra er að bera saman sambærilegar ávöxtunarleiðir á sama tímabili.

Gleymum ekki því sem vel hefur tekist

Þrátt fyrir lækun lífeyrisréttinda á síðustu tveimur árum hafa lífeyrisréttindi sjóðfélaga í Almenna lífeyrissjóðnum og forverum hans hækkað verulega umfram verðlag á síðustu árum. Lífeyrisréttindi sjóðfélaga í Almenna lífeyrissjóðnum hækkuðu um 147% að meðaltali á tímabilinu 1998-2010. Réttindi lækna hækkuðu á tímabilinu um 135%, minna en meðaltalið af því að réttindi lækna eru dýrari en annarra, vegna ævilangs makalífeyris. Á sama tíma hækkaði launavísitala um 119% og vísitala neysluverðs um 96%.

Lækun eigna og lífeyrisréttinda síðustu tvö ár eru sár reynsla sem enginn vill ganga í gegnum aftur. Hún bitnar verst á þeim sem eru byrjaðir að fá lífeyrisgreiðslur eða ganga á inneign sína í séreignarsjóði. Stjórn og starfsfólk Almenna lífeyrissjóðsins eru staðráðin í að gera allt til að læra af reynslu síðustu ára og draga úr sveiflum vegna efnahagsáfalla. Með því móti getum við viðhaldið góðri sögu frá 1998 sem má ekki gleymast þrátt fyrir að á móti blási í bili.

Stöndum saman

Eftir að efnahagshrunið skall á hafa störf stjórnar og starfsmanna snúist um að verja lífeyrissjóðinn. Við höfum þurft að vera vakandi og verja eignir með öllum tiltækum ráðum, verjast stjórnvöldum sem eru meðvituð um eignir og ráðstöfunarfé lífeyrissjóðanna og verjast samkeppnisaðilum sem vilja nýta ástandið. Ég bið sjóðfélaga um að standa með okkur.

Ég býð læknum sem vilja upplýsingar eða ræða málin að hafa samband. Ég vil líka skora á þá og aðra sjóðfélaga að nota sjóðinn áfram fyrir séreignarsparnaðinn sinn en það hjálpar okkur að ná markmiðum um lágmarkskostnað. Við bjóðum fjölbreyttar ávöxtunarleiðir, lágan kostnað og góða ávöxtun.



Yfirlæknir

Laus er til umsóknar staða yfirlæknis við Heilbrigðisstofnun Suðausturlands Hornafirði, um er að ræða 100% starf. Æskilegt er að umsækjendur hafi viðurkenningu sem sérfræðingar í heimilislækningum. Laun eru samkvæmt gildandi kjarasamningi Læknafélags Íslands og fjármálaráðherra f.h. ríkissjóðs. Starfssvæði heilbrigðisstofnunarinnar er Sveitarfélagið Hornafjörður og eru íbúar um 2200.

Hornafjörður er blómstrandi samfélag í ríki Vatnajökuls. Auk stórkostlegrar náttúru og útsýnis sem á sér vart hliðstæðu er á Hornafirði að finna fjölbreytta þjónustu og afþreyingu, svo sem framhaldsskóli, tónlistarskóli, sundlaug, söfn, sýningar, golfvöllur og margt fleira. Á Hornafirði eru starfandi fjölmörg félagasamtök og ætti engum að leiðast það fjölskrúðuga mannlíf sem þar þrífst.

Umsóknum skal skila á viðeigandi eyðublöðum sem fást á skrifstofu landlæknis til Guðrúnar Júlíu Jónsdóttur, framkvæmdastjóra, Víkurbraut 31, 780 Hornafjörður sími 470 8600/866 3051, gjj@hssa.is eða Hjalta Þórs Vignissonar, bæjarstjóra, Hafnarbraut 27, 780 Hornafjörður sími: 470 8000, hjaltivi@hornafjordur.is, sem gefa jafnframt nánari upplýsingar um starfið.



Staðan er laus frá 1. apríl eða eftir samkomulagi, umsóknarfrestur er til 1. mars 2011.

Heilbrigðisstofnun Suðurlands

Sérnámsstaða í heimilislækningum laus til umsóknar



Heilbrigðisstofnun
Suðurlands

Við Heilbrigðisstofnun Suðurlands er nú laus til umsóknar ein staða sérnámslæknis í heimilislækningum við heilsugæsluna á Selfossi. Umsóknarfrestur er til 4. mars 2011 og er reiknað með að námsstaðan sé til þriggja ára.

Aðalstarfsstöð verður heilsugæslan á Selfossi og verður námið byggt á marklýsingu fyrir sérnám í heimilislækningum en einnig er gert er ráð fyrir samstarfi við kennslustjóra sérnáms í heimilislækningum varðandi fræðilegt nám sem fer fram í reglulegu hópstarfi í Reykjavík. Til greina kemur að taka hluta af náminu erlendis í samráði við kennslustjóra.

Staða læknis í Rangárþingi

Við Heilbrigðisstofnunina er einnig auglýst laus til umsóknar staða læknis í Rangárþingi til að sinna almennum lækningum og heimilislækningum. Í Rangárþingi búa um 3500 íbúar og er staðan ein af 3,5 stöðugildum lækna þar.

Við mat á umsóknum verður mikið lagt upp úr eiginleikum sem lúta að samstarfi og sveigjanleika, skipulögðum og sjálfstæðum vinnubrögðum og hæfni í samskiptum.

Laun eru samkvæmt kjarasamningi Læknafélags Íslands og fjármálaráðherra.

Upplýsingar um stöðuna veita Þór Guðmundsson yfirlæknir og kennslustjóri heilsugæslunnar Selfossi í síma 4805100 eða á netfangi arnar@hsu.is og Óskar Reykdalsson, framkvæmdastjóri lækninga í síma 868-1488 eða á netfangi: oskar@hsu.is

Umsóknum ásamt staðfestum upplýsingum um læknisemntun og læknisstörf sendist á viðeigandi eyðublöðum sem fást á skrifstofu landlæknis til Arnars Þórs Guðmundssonar eða Óskars Reykdalssonar fyrir 10. febrúar 2011.

Heilbrigðisstofnun Suðurlands var stofnuð 1. september 2004 við sameiningu heilsugæslustöðva á Suðurlandi og Heilbrigðisstofnunarinnar á Selfossi. Þjónustusvæði stofnunarinnar nær til um 20.000 íbúa á Suðurlandsundirlöndinu og þar eru átta heilsugæslustöðvar og eitt sjúkrahús á Selfossi með 55 sjúkrahúsum. Stofnunin sinnir ennfremur heilbrigðisþjónustu á Litla Hrauni. Alls eru um 220 stöðugildi við Heilbrigðisstofnun Suðurlands.